

## NÁVOD NA POUŽITÍ Neutrální elektrody

815-040, 815-070, 815-110, 815-140, 816-042, 816-071, 816-072, 816-092, 816-112, 816-141, 816-161, 816-162, 817-040, 817-070, 817-110, 817-140, 818-042, 818-071, 818-072, 818-092, 818-112, 818-141, 818-161, 818-162

Směrnice pro zdravotnické prostředky

Výrobky nesou CE značku dle směrnice 93/42 EEC a vyhovují IEC 60601-2-2 a ISO 10993

Symbol/štítek

Význam

Symbol / label	Meaning
	Single use
	Follow instructions for use
	Use by
	Manufacturer
	Temperature limits
	Keep dry
	Keep out of direct sunlight

Na jedno použití/řídte se návodem na použití/použití do/výrobce/teplotní limity/udržujte v suchu/udržujte z dosahu přímého slunečního světla

### 1. Účel použití

Jednorázové neutrální elektrody jsou samopřilnavé, připravené k okamžitému použití jednorázové výrobky a jako příslušenství pro vysokofrekvenční (VF) chirurgii při monopolárních aplikacích. Elektrody uzavírají elektrický okruh mezi pacientem a VF generátorem na pasivní straně.

### 2. Všeobecné bezpečnostní instrukce

Neutrální elektrody mohou být použity jen zaškoleným zdravotnickým personálem. Chirurg a zdravotničtí technici musí být zaškoleni a obeznámeni se zásadami, praktickými manuály riziky VF chirurgie.

- Říďte se návodem na použití VF generátoru, který je používán.
- Říďte se návodem na použití na obalu neutrální elektrody.
- Dodržujte datum expirace na obalu neutrální elektrody.
- Používejte jen neutrální elektrody, které jsou kompatibilní s vaším VF generátorem.

Zkontrolujte seznam kompatibility.

- Dbejte jakýchkoli omezení výkonu neutrální elektrody při nastavení VF generátoru.
- Ujistěte se, že je neutrální elektroda před použitím v perfektním stavu.
- Zajistěte, že neutrální elektroda nemůže být zkratována.
- Neutrální elektrody jsou k okamžitému použití.  
Nepoužívejte žádný další kontaktní gel.  
Neutrální elektrody nejsou sterilní výrobek a nesmí být sterilizovány.
- Jakékoli úpravy neutrální elektrody (jako např. stříhání) zbavují výrobce odpovědnosti.



### 3. Výběr elektrody – použijte neutrální elektrodu v následující oblastech použití:

Znázornění	Oblast použití	REF, bez kabelu	REF, s kabelem
	Univerzální elektroda pro pacienty s tělesnou váhou větší než 5 kg (dospělí a děti)	816-072, 816-092, 816-112, 815-110	818-072, 818-092, 818-112, 817-110
	Elektroda pro pacienty s tělesnou váhou větší než 15 kg (dospělí)	816-162, 816-161, 816-141, 815-140	818-162, 818-161, 818-141, 817-140
	Elektroda pro pacienty s tělesnou váhou mezi 5-15 kg (děti)	816-071, 815-070	818-071, 817-070
	Elektroda pro pacienty s tělesnou váhou menší než 5 kg (novorozenci)	816-042, 815-040	818-042, 817-040

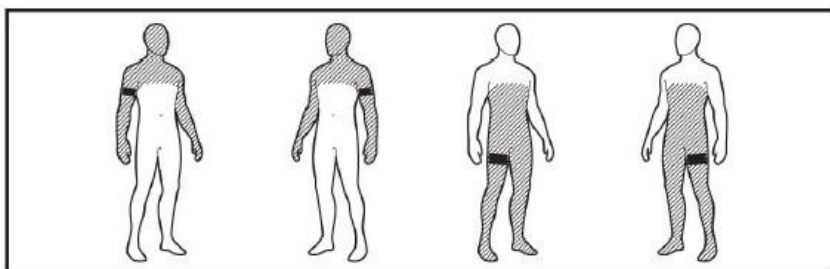
## Dělené neutrální elektrody

Pokud má vaše VF jednotka monitorovací systém měření kvality kontaktu (CQM, např. „EASY“, „REM“, „NESSY“) vždy používejte dělené neutrální elektrody. Pokud použijete dělené neutrální elektrody s monitorovacím systémem měření kvality kontaktu, kontakt s pacientem je monitorován automaticky.

## Nedělené neutrální elektrody

Pro VF jednotky bez monitorovacího systému měření kvality kontaktu a pokud použijete nedělené jednorázové elektrody, potom není kontakt s pacientem monitorován. Neutrální elektrodu pravidelně kontrolujte, i po pohybu s pacientem, abyste zajistili, že bude mít celý povrch kontakt. Pokud je neutrální elektroda částečně stržena, může to způsobit poškození kůže.

## 4. Poznámky k aplikaci



### Vhodná místa pro aplikaci:

- Vyberte místo aplikace neutrální elektrody tak, aby cesta proudu mezi aktivní a neutrální elektrodou byla co možná nejkratší a probíhala podélně nebo diagonálně k tělu, jelikož svaly mají větší vodivost ve směru vláken.
- Aplikujte neutrální elektrodu na nejbližší nadloktí nebo stehno, záleží na operačním poli, ale ne blíže než 20 cm.

- Neutrální elektroda musí být umístěna na horní straně těla ležícího pacienta za účelem prevence jejího porušení.
- Místo aplikace musí být suché. Umožněte všem použitým čisticím prostředkům, aby se kompletně vysušily.

## Kontraindikace

- Neutrální elektroda nesmí být aplikována na poškozenou nebo zraněnou kůži.

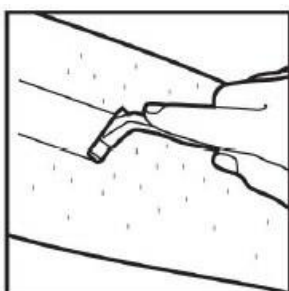


### Příprava pacienta:

- Sundejte kovové šperky.
- Odstraňte silné ochlupení.
- Pokud je nutné tak očistěte místo aplikace, ale nepoužívejte alkohol, protože vysouší kůži a zvyšuje kontaktní impedanci (odpor).
- V případě slabé cirkulace masírujte nebo očistěte místo aplikace.

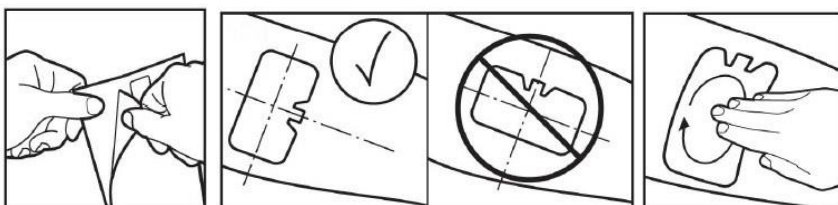
### Příprava elektrody:

- Před použitím zkontrolujte neutrální elektrodu kvůli poškození. Pokud je poškozená, tak se neutrální elektroda už nesmí použít.
- Odstraňte ochranný film.



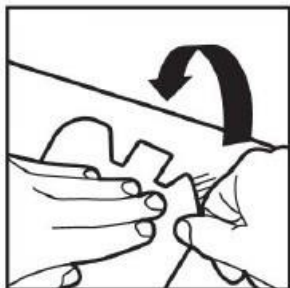
### Aplikace:

- Přilepte neutrální elektrodu.
- Pokud používáte protáhlý typ neutrální elektrody, zajistěte, aby měl delší okraj plný kontakt s kůží v operačním poli. Tímto způsobem nedojde ke zvýšení hustoty proudu na kratším okraji. Jiné typy neutrálních elektrod jako např. REF 816-092, 818-092, 816-072, 818-072 mohou být orientovány jakýmkoli směrem díky jejich designu.
- Vyvarujte se aplikace na masivní podkožní tukovou tkáň.
- Zajistěte, že v místě aplikace nejsou jizvy, kosti a ochlupená místa.
- Zajistěte, že v cestě proudu nejsou žádné EKG elektrody nebo implantáty (např. kostní hřebky, kostní dlahy, endoprotézy).
- Vyvarujte se míst, kde se mohou hromadit tekutiny.
- Vyvarujte se umístění neutrální elektrody pod hýždě nebo zády pacienta.
- Pokud operujete v hrudní oblasti, nenechte proud běžet příčně tělem a zajistěte, že v cestě proudu nikdy není srdce.



## Kontakt:

- Přiložte neutrální elektrodu bezpečně na tělo pacienta.
- Ujistěte se, že neutrální elektroda není pomačkaná a že má celý její povrch kontakt, aby se zabránilo vzduchovým bublinám pod neutrální elektrodou.
- Ujistěte se, že je ochranný okraj úplně přilepený k pacientovi a bez zvrásnění.



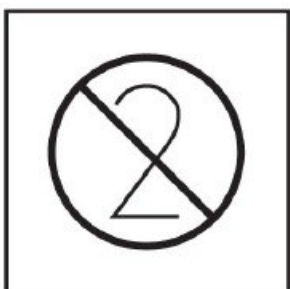
### 5. Pracovní postup ohledně kabelu

- Neomotávejte kabel kolem paže, nohy nebo kovového objektu.
- Nenechávejte kabel na pacientovi nebo pod pacientem.
- Neumisťujte žádné koncovky kabelů pod pacienta.

### 6. Odstranění neutrální elektrody

#### Sejmutí elektrody:

- Vždy vytáhněte kabel elektrody za konektor.
- Po použití opatrně sejměte neutrální elektrodu, začněte od rohu.
- Stržení neutrální elektrody příliš rychle může způsobit podráždění kůže (zarudnutí).



#### Jednorázové:

- Neutrální elektrody jsou určeny pouze na jedno použití.
- Znovu neaplikujte nesprávně umístěnou neutrální elektrodu.
- Protože může být ohrožena kapacita neutrální elektrody, opakované použití představuje riziko pro pacienta ve formě VF popálenin.

#### Likvidace:

- Neutrální elektrodu po použití zlikvidujte.
- Zdravotnický produkt, obalový materiál a příslušenství musí být zlikvidováno v souladu se zákony a normami dané země.



### 7. Skladování

- Balení otevírejte jen bezprostředně před použitím.
- Neutrální elektrody mohou být uchovány až 7 dní, pokud je balení otevřené.
- Skladujte neutrální elektrody v originálním balení na suchém místě.
- Zabraňte přímému slunečnímu světlu a blízkosti zdrojů tepla.
- Bezpečná teplota skladování je 0° až 40°C.

